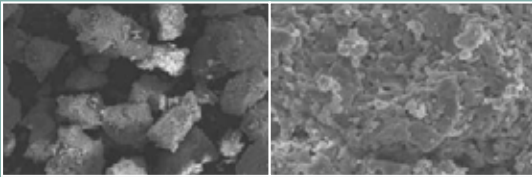




JP

# SynthoGraft™

Pure Phase Beta-Tricalcium Phosphate



製品マニュアル&カタログ

## Why SynthoGraft?

SynthoGraft は、安定した微細な多孔構造により急速な血管新生とそれに続く骨置換がみられます。

現在、数種類の $\beta$ -TCP製品が販売されていますが、それらの骨伝導能は全て同じというわけではありません。

骨伝導率と骨伝導性能だけでなく、治療課程における自家骨の吸収と添加も重要な差異要因なのです。

# SynthoGraft™

Pure Phase Beta-Tricalcium Phosphate



### SynthoGraftは…

- ▶ 患者様の増加
- ▶ 骨移植材から派生する生物学的リスク要因を含みません
- ▶ 他の合成骨移植材と比較し、広い表面積を有します
- ▶ 患者自身の血液と混ぜることによって、急速な血管新生とそれに続く骨置換がみられます
- ▶ ナノレベルの多孔率を有します
- ▶ 50-500 $\mu$ mと500-1000 $\mu$ m2種類の粒子径

# 目次

基本手順 .....	4
臨床応用 .....	5
微小な骨欠損 .....	6
サンドイッチテクニック .....	7
ラテラルサイナスリフト .....	8
使用上の注意 .....	9
警告 .....	9
禁忌 .....	9
SynthoGraft製品案内 .....	10
Collagen製品案内 .....	11

SynthoGraftはISO公認施設において製造、梱包、滅菌処理されております。

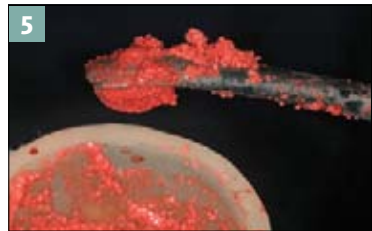
# 基本手順

## 前準備:

1. 滅菌パックよりSynthoGraftのガラスバイアルを取り出します。
2. エピネフリン非含有の局所麻酔薬を使用します。術野もしくは肘静脈より採取した血液をダッペンディッシュに保存しておきます。
3. 血液の入ったダッペンディッシュにSynthoGraftを少量ずつ挿入します。

**SynthoGraft**には患者の血液以外は混在させないようにしてください。

4. インストルメントを用いて、パテ状になるまでSynthoGraftを約2分間混ぜます。
5. 粘稠性が得られてきたらSynthoGraftの準備は完了です。

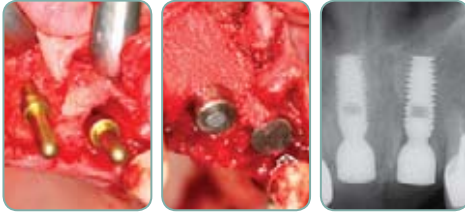


## KEYS TO SUCCESS:

- SynthoGraftと他の骨移植材を混在使用しないようにして下さい。
- 手術に先立ち、骨増生部位やその臨在歯の感染は完全に除去されている必要があります。
- 術中、骨増生部が唾液などによって汚染されないよう十分に留意します。
- メンブレンの併用をお勧めいたします。
- 骨増生術3～5カ月後にインプラントを埋入されることをお勧めいたします。
- バイアルのラベルは、記録としてカルテなどに貼付して下さい。

# 臨床応用

## 唇頬側骨欠損



前歯部骨欠損

骨増生部

骨増生後

## 抜歯窩

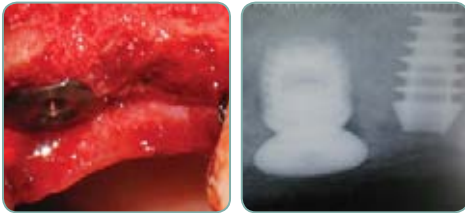


不良根管治療歯

抜歯

骨増生後

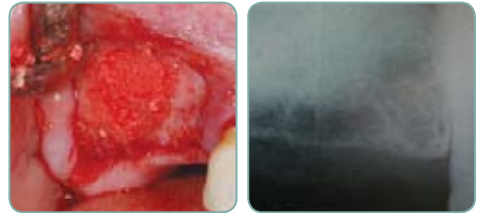
## インターナルサイナスリフト



骨増生部

骨増生後

## ラテラルサイナスリフト



骨増生部

骨増生後

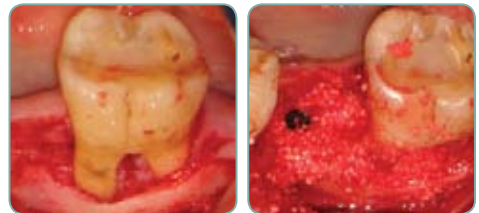
## 歯槽頂部骨欠損



骨増生部

骨増生後

## 歯周病による骨欠損

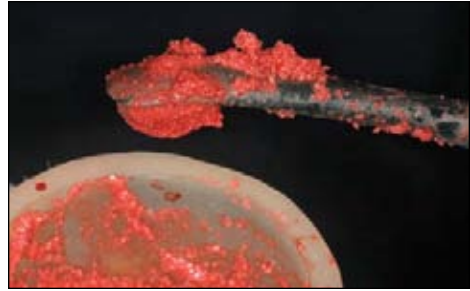


欠損部

骨増生部

臨床応用	粒子サイズ (μm)	使用量の目安
唇頬側骨欠損	50-500	0.25-0.50 g
抜歯窩	50-500	0.25-1.00 g
インターナルサイナスリフト	50-500	0.25-1.50 g
ラテラルサイナスリフト	50-500 or 500-1000	1.50-5.00 g
歯槽頂部骨欠損	50-500	0.25-1.50 g
歯周病による骨欠損	50-500	0.10-0.50 g

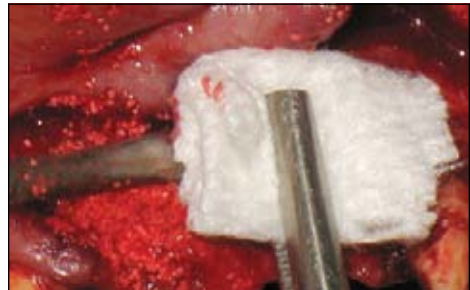
## 微小な骨欠損



インストゥルメントで混ぜ粘稠性の得られたSynthoGraftを使用します。



骨欠損部にSynthoGraftを充填します。

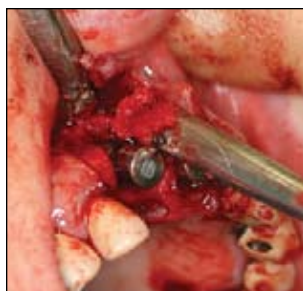


インストゥルメントにてSynthoGraftを圧縮し、ガーゼで余分な血液を吸収します。



圧縮することによって、骨増生部をより緻密にします。

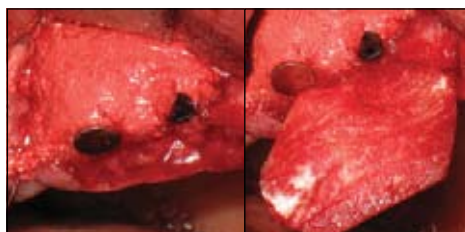
## サンドウィッチテクニック



あらかじめ自家骨が採取できていたら、はじめに骨欠損部へ補填しておき、その上にSynthoGraftを充填します。SynthoGraftは皮質骨とは混在しないようにして下さい。



骨欠損が小さい場合や1回法を用いる場合には、メンブレンは使用せず縫合します。



骨欠損が大きい場合や唇頬側の垂直的な骨欠損を認める場合には、メンブレンを併用します。



粘膜骨膜弁は、一次閉鎖するよう縫合します。

## ラテラルサイナスリフト



インスツルメントを用いて、パテ状になるまで SynthoGraftを約2分間混ぜます。



サイナスリフトインスツルメントを用いて、上顎洞の近遠心壁にSynthoGraftを充填します。



使用前にResorbable collagen membraneを患者の血液で濡らします。



開窓部をメンブレンで覆います。



吸収性縫合糸で縫合します。



## 使用上の注意:

- 外傷や萎縮による骨欠損部の造生を行う際に使用します。
- 上顎洞底挙上の際に使用します。
- 狭窄した歯槽骨を造生させる際に使用します。
- 歯周病や様々な原因による歯槽部の骨欠損、骨切り術の際に使用します。
- インプラント手術に伴い、歯槽骨を保存するために使用します。

## 警告:

- **SynthoGraft**は、口腔外科に精通した歯科医師、もしくはその指揮下においてご使用ください。
- パッケージが開封および破損している場合、また有効期限を過ぎているものは使用しないでください。
- 輸血用血液を混在しないようにしてください。
- 適量の血液が採取できない場合には、**SynthoGraft**を使用しないでください。
- 患者の血液以外（例；生理食塩水、NaClまたは抗生物質など）で**SynthoGraft**を濡らさないでください。
- **SynthoGraft**と他の骨移植材を混在使用しないようにして下さい。
- 過剰な充填はしないでください。
- **SynthoGraft**は再滅菌しないでください。
- 余剰の**SynthoGraft**は破棄してください。
- 縫合またはメンブレンの使用により、粒子の流出を防いでください。
- **SynthoGraft**は滅菌パックされているため、再使用はできません。

## 禁忌:

若年性歯周炎患者や、コントロールされていない全身性疾患、感染症、内分泌障害、血液凝固異常、神経疾患および神経疾患を有する患者には使用しないで下さい。

# SYNTHOGRAFT製品案内

粒子サイズ (μm)	グラムバイアル	バイアル数	パーツナンバー
50-500	0.25g	5	260-400-125
50-500	0.50g	5	260-400-150
50-500	1.00g	5	260-400-151
50-500	2.00g	5	260-400-152
500-1000	0.25g	5	260-400-525
500-1000	0.50g	5	260-400-500
500-1000	1.00g	5	260-400-501
500-1000	2.00g	5	260-400-502



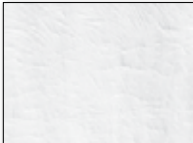
## Dappen Dish

製品名	パーツナンバー
Silicone Dappen Dish	260-103-030



# COLLAGEN製品案内

## Resorbable Collagen Membrane


製品名	サイズ(mm)	パーツナンバー	
Resorbable Collagen Membrane	15 x 20 x 0.3	260-509-600	
Resorbable Collagen Membrane	20 x 30 x 0.3	260-509-300	
Resorbable Collagen Membrane	30 x 40 x 0.3	260-509-800	

### MEMBRANEについて

- インプラント埋入部における骨増生術に際し、吸収性もしくは非吸収性材料としてご使用下さい。
- 組織下においてメンブレンが確実に安定するよう設置して下さい。
- メンブレンを使用した際の手術創は一次閉鎖が望ましいです。

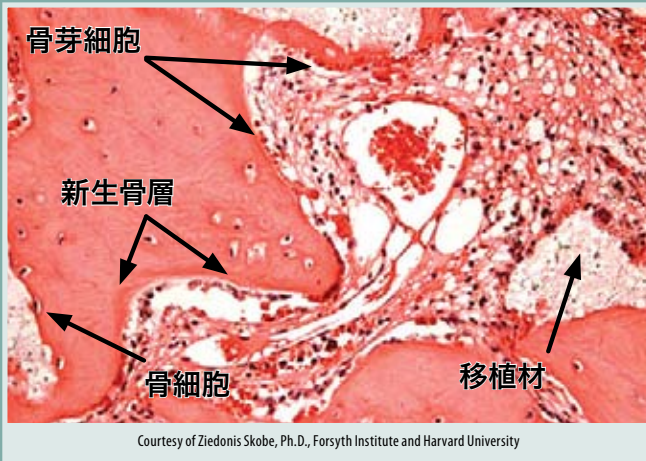
- 創の一次閉鎖をするため、ケースによっては唇側側フラップに減張切開を加えます。
- メンブレンは、手術部位に応じてトリミングし大きさを整えて使用します。

## Resorbable Collagen Plug

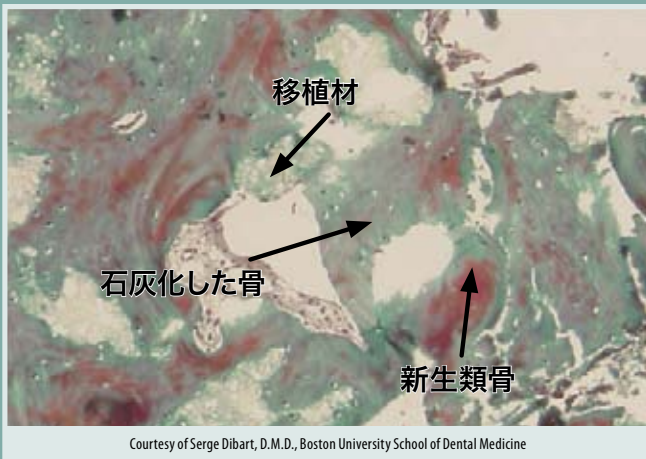
製品名	サイズ (mm)	パーツナンバー	
Resorbable Collagen Plug (10)	10 x 20	260-509-400	

### COLLAGEN PLUGについて

- Resorbable Collagen Plug は10~14日で完全に吸収されます。
- 多様な術野にも順応しやすい筒状の形態です。



3ヶ月後



6ヶ月後

**SynthoGraft**<sup>TM</sup>  
Pure Phase Beta-Tricalcium Phosphate

501 Arborway ♦ Boston, MA 02130 ♦ USA  
TEL: 617.524.4443 ♦ FAX: 617.524.0096  
[www.synthograft.com](http://www.synthograft.com)

MADE IN THE USA